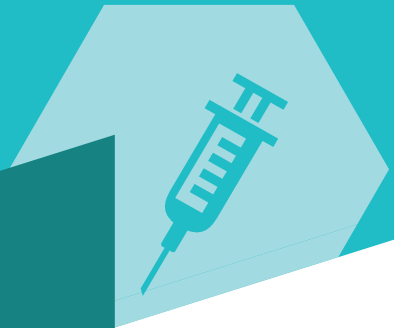
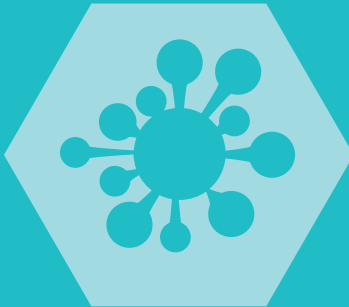


# Medidanan na kas despues di kimoterapia





# Medidanan na kas despues di kimoterapia

Produktonan residual di e kimoterapia por ta presente den bo kurpa te ku maksimalmente un siman despues di e kura. Bo médiko di tratamentu i/òf enfermero di onkologia por kontá bo kon largu esei ta dura den bo kaso. Dentro di e periodo ei bo kurpa ta destruí e kimoterapia i e ta sali den kantidat chikí for di bo kurpa via bo produktonan di segregashon:

- Orina;
- Shushi;
- Saká;
- Skupi;
- Líkido di herida;
- Sodó;
- Líkido di spèrma;
- Friu (Fluor vaginalis).

Ta importante ku bo mèldu bo famia i dunadónan di asistensia ku bo ta bou di tratamentu di kimoterapia. Informá nan tambe di e medidanan deskribí aki bou. Siguiendo e medidanan aki bo por redusí e riesgonan pa bo alrededor te na un mínimo i bo no tin nodi di preokupá bo mes innesesariamente.

## Kontakto

Bo no tin nodi di evitá kontakto físiko ku esnan mas yegá na bo. Higiene personal ta importante pa minimalisá kontakto ku produktonan residual di e kimoterapia via bo produktonan di segregashon. Nos ta konsehá pa 1x pa dia bai bou di ducha òf tuma un baño i pa laba bo mannan bon despues di bo bishita di tualèt.

## Remedinan

Si bo mester tuma kimoterapia na kas den forma di tablèt, paga tinu e ora ei riba e siguiente:

- No mula òf kibra e remedinan: Si bo no por guli e tablètnan i sigun e instrukshonnan bo mag disolvé nan, e ora ei bo por laga e tablètnan disolvé den un beker di remedi chikí. Despues ku bo a beb'é, bo por pone e beker chikí den un saku dòbel. Esaki por ta den un saku chikí di plèstik. Sera e saku aki bon. Pone e saku di plèstik será den un saku di shushi i despues tira esaki afó ku e shushi di kas (produktonan residual) òf limpia ku habon di laba tayó normal.

- Despues di bebe laba man.
- Remedi ku sobra semper mester entregá serka botika.



## Orina i shushi

- Usa si ta posibel un otro tualèt ku esnan mas yegá na bo.
- Konseho na hende hòmbler pa oriná sintá, esaki ta okashoná ménos spatmentu.
- Kita drùpel eventual riba e brel di tualèt dor di dèp ku papel di tualèt seku.
- Spula e tualèt despues di uso 2x bia ku (si ta presente) tapa será.
- Si bo tin un kateter di blas, remplasá e saku pa fangu e orina (eventualmente e kuido na kas) kada dia. Hinka e

saku pa fangu e orina (en konekshon ku lèkmentu) den un saku dòbel. Esaki por ta den un saku chikí di plèstik.

- Sera e saku aki bon. Pone e saku será den un saku di shushi i despues tira afó ku e shushi di kas (produktonan residual).
- Ora bo ta hasi un panchi òf urinál bashí, evitá spatmentu dor di basha e kontenido koutelosamente kantu di e rant di paden di e toalèt.
- Hawa un panchi òf urinál promé ku awa friu. Despues limpia ku un solushon di habon normal manera un allesreiniger (limpia todo). No usa kloro òf alkohòl.
- Por voer af tur produkto di segregashon via e riolering.
- Laba e mannan bon despues di uso di toalèt i e limpieza di urinal / panchi.

## Hanskun desechabel

Serka kontakto ku orina, shushi i saká nos ta konsehá dunadónan di kuido/esnan mas yegá na dje pa bisti hanskun desechabel. Esaki ta konta tantu pa trabounan di limpieza komo pa kontakto ku paña pa laba ku ta visiblemente kontagiá.

# Limpiamentu

- Limpia tualèt i fasilidat di labamentu/baño 1x pa dia i despues di
- sakamentu òf diarea ku un solushon di habon normal, manera un allesreiniger. No usa kloro òf alkohòl. Kloro i alkohòl yùist ta fiha i no ta kit'é.
- Si e flur òf e tapeit a wòrdu kontagiá ku saká, orina òf otro líkidonan di kurpa limpia esakinan e ora ei ku un solushon di habon normal manera un allesreiniger.
- Limpia e skeiru di wc despues di e promé siman ku un solushon di habon normal manera un allesreiniger. No usa kloro òf alkohòl.



# Paña pa laba kontagiá

Pa paña pa laba ku a bini den kontakto ku orina, shushi, saká òf serka transpirashon severo ta konta:

- Kolektá e pañanan pa laba den un saku di plèstik separá ku por sera bon.
- Lab'é mesora. Dòmpt eventualmente un solo pida paña den un hèmber di awa friu si bo no ta lab'é mesora.
- Usa un programa di hawa friu promé ku solamente e paña òf paña di kama visiblemente kontagiá, pues no agregá niun otro paña pa laba.
- Despues usa un programa di laba ku ta apropiá pa e material. Huntu ku esaki bo por agregá otro paña pa laba.

## Saká

- Sea èkstra kouteloso si bo a haña kimoterapia komo tablèt, kápsula òf bebida. Te 2 ora despues di tumamentu, e kimoterapia ainda ta presente den e saká den konsentrashon haltu.
- Si ta posibel bai tualèt si bo mester saka.
- Si esaki no ta posibel usa material desechabel mas tantu posibel. Den esaki pensa riba un tas di plèstik den un hèmber. Tira e tas afó mesora den un saku di shushi di plèstik dòbel separá pa evitá lèkmentu.
- Por tira saká afó den e tualèt. Spula e tualèt dos bia ku e tapa será.
- Laba bo mannan ku habon despues di saka òf limpiamentu di saká.

- Si bo tin walmentu di stoma i ta saka de bes en kuando, pone un uli desechabel òf un sèrbètè riba e kusunchi.
- E áside di e saká ta oumentá e chèn di buraku den bo djentenan. P'esei ta importante pa spula bo boka ku hopi awa despues di saka.

## Produktonan residual

Bo ta kolektá materialnan residual manera por ehèmpel hanskun desechabel usá, uli desechabel, materialnan pa inkontinensia, bakinan di saká òf materialnan di stoma den un saku di plèstik i despues den un saku di shushi di plèstik. Esaki bo por pone serka e shushi di kas normal (shushi residual).

## Otro materialnan usá

Pa uso di kuchú ku fòrki, servies di mesa, i otro artíkulonnan di uso no tin mester di medidanan spesial.

## Seksualidat

No ta konosí si òf den kua grado cytostatica ta wòrdu apsorbé den e spèrma òf e slijmvlies di e vagina. P'esei semper usa un kondon durante e periodo di riesgo ora tin relashonnan seksual.

## Embaraso

Cytostatica por kousa defektonan di nasementu. Pa e motibu ei ta konsehabel pa tantu pashèntnan muhé komo hòmber pa prevení embaraso durante i despues di e tratamentu dor di usa antikonsepsion. Antikonseptivo oral (e píldora) no ta konfiabel durante kimoterapia. Diskutí ku bo médiko di tratamentu kua medidanan antikonseptivo mester apliká i kon largu esakinan mester wòrdu apliká.

Si tin un suposishon di un embaraso, pone bo médiko mesora na altura. Ora un hende rònt di bo tin un deseo pa yu òf ta na estado, e ora ei ta èkstra importante pa sigui tur e konsehonan ariba menshoná. Motibu: e kimoterapia por tin un efekto negativo riba e embaraso, partikularmente durante e promé tres lunanan. Si bo sigui e konsehonan e ora ei no tin opheshon kontra bishita di muhé na estado.



## Pregunta

Bo tin pregunta ainda tokante e foyeto aki e ora ei bo por tuma kontakto riba dia di trabou, durante ora di trabou ku e enfermero di onkologia na number di telefòn: 7800493.



**F**UNDASHON **M**ARIADAL